



### Panorama do Setor Mineral

Em janeiro, o Fundo Monetário Internacional - FMI revisou sua previsão de crescimento global caindo de 3,7% para 3,5% neste ano e de 3,7% para 3,6% em 2020. Também o Banco Mundial diminuiu a projeção divulgada em junho/2018 (de 3%), estimando que o avanço da economia mundial seja de 2,9% (0,1% menor), haja vista que o risco de declínio mais acentuado no crescimento global aumentou, com crescimento mais lento do que o esperado, além da preocupação de recessão global.

Assim, no mês em pauta, a economia global refletiu as perspectivas de crescimento mais baixas, especialmente em economias maduras como Reino Unido, Estados Unidos, Canadá e na a Zona do Euro, bem como na China, que anunciou que seu crescimento em 2018 foi de 6,6%, menor taxa desde 1990.

Diante do panorama incerto e preocupante da economia global, os preços de metais básicos caíram pelo terceiro mês consecutivo em janeiro, com mais da metade das commodities registrando queda nos preços. Entretanto, o recuo dos preços foi de apenas 0,1%, muito inferior ao declínio de 1,7% registrado em dezembro.

No geral, os preços dos metais básicos foram afetados negativamente pelos dados econômicos pessimistas da China, o maior consumidor mundial da grande maioria desses metais, além do excesso de oferta mundial de vários minerais básicos, especialmente o alumínio.

Com a perspectiva econômica global incerta e o Federal Reserve dos EUA dando uma "pausa" na alta da taxa de juros, os preços dos metais preciosos, que se apresentam como ativos seguros e de "refúgio", tiveram seus preços impulsionados em janeiro.

No mês em pauta, as commodities cotadas pela LME apresentaram o seguinte comportamento: o alumínio foi 4,43% menor, com o preço de US\$ 1.845,89/t., o zinco cotado a US\$ 2.559,18/t foi 2,53% menor, o cobre também decresceu 2,66%, cotado a US\$ 5.932,02/t. Já o chumbo teve crescimento de 1,46%, sendo vendido a US\$

1.994,16/t, o níquel subiu 5,70% com preço de US\$ 11.454,55/t e o estanho subiu 6,43, chegando a US\$ 20.480/t.

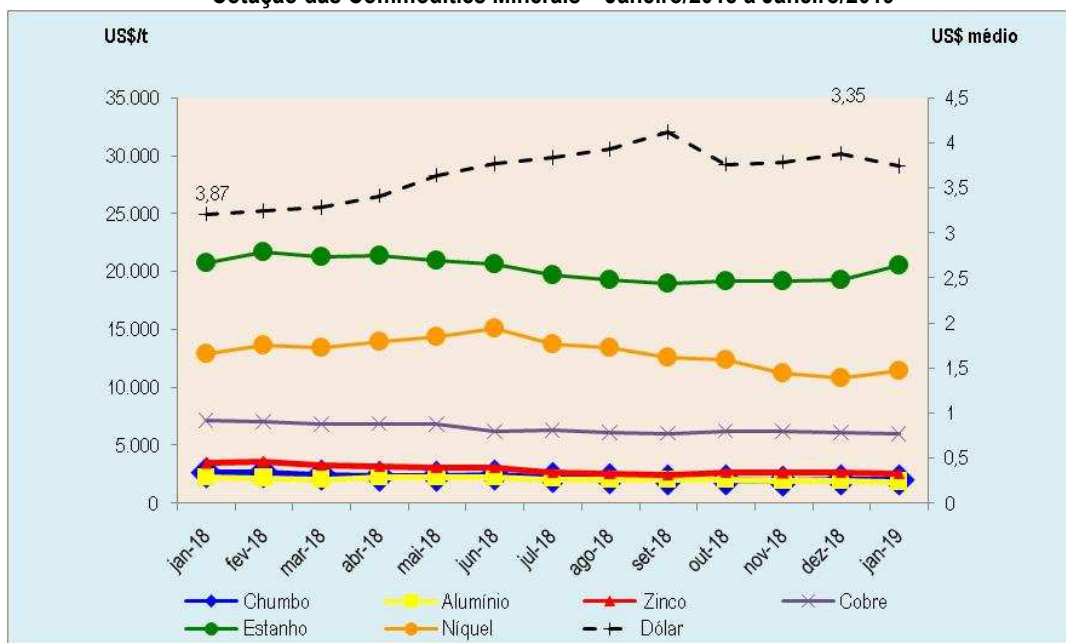
Em janeiro os preços do minério de ferro tiveram um significativo crescimento em razão do acidente na maior produtora mundial deste minério - Vale S.A. . O rompimento da barragem de rejeitos de minério da Vale, em Brumadinho (MG), fez com que a mineradora suspendesse as operações em outras minas. Assim, a redução na oferta mundial, que pode chegar a 10%, levou a um forte aumento 9,57% nos preços, sendo cotado a US\$ 74,31/t.

Para o ouro houve aumento dos preços, com cotação de US\$ 1.296,73 a onça-troy, sendo 3,11% maior que no mês anterior, quando custava US\$ 1.257,58. O crescimento nos preços do ouro nos últimos meses tem sido resultado dos dados macroeconômicos globais decepcionantes, particularmente a desaceleração da China e da Zona do Euro, juntamente com o aumento da incerteza política relacionada ao Brexit e a paralisação do governo dos EUA em janeiro. Todos esses fatores, além das previsões menores para o crescimento global, publicadas pelo FMI em janeiro, contribuíram para uma maior demanda de refúgio do metal precioso.

Janeiro foi um mês difícil para o setor mineral brasileiro, com o rompimento da barragem de rejeitos de minério de ferro ocorrido na mineradora Vale S.A., bem como a paralisação temporária de dez minas da Vale em Minas Gerais, o que certamente afetará a balança comercial do país nos próximos meses e talvez, até mesmo, em todo o ano de 2019. Segundo cálculo da Federação das Indústrias do Estado de Minas Gerais (Fiemg), a paralisação deverá impactar o PIB mineiro em 1,8%, que poderá cair pela metade dos 3,3% previstos inicialmente para 1,65% em 2019.

Para a Bahia a principal acontecimento foi o lançamento do Mapa Geotectônico-Geocronológico do Estado da Bahia (versão preliminar) em escala 1:1.000.000, que contou também a com participação das Universidades Federais da Bahia (UFBA), Minas Gerais (UFMG), São Paulo (USP) e Ouro Preto (UFOP).

#### Cotação das Commodities Minerais – Janeiro/2018 a Janeiro/2019



Fonte: LME – London Metal Exchange

Elaboração: SDE



# SUMÁRIO MINERAL DA BAHIA

## Janeiro/2019

INFORMATIVO MENSAL DE MINERAÇÃO - ANO 8 Nº 01

[www.sde.ba.gov.br](http://www.sde.ba.gov.br)

### Direitos Minerários

Direitos Minerários	Janeiro/2019
Requerimentos de Pesquisa	89
Requerimento de Lavra Garimpeira	7
Requerimentos de Licenciamentos e Registros	22
Requerimentos de Lavra Protocolados	0
Alvarás de Pesquisa	60
Guias de Utilização	0
Relatórios de Pesquisa Aprovados	0
Portarias de Lavra	2
Licenciamentos e Registros Outorgados	0
Permissão de Lavra Garimpeira	0

Fonte: ANM

Elaboração: SDE

### Licenças Ambientais

Licenças Ambientais	Janeiro/201
Autorização Ambiental e Autorização de Supressão de Vegetação	01
Licença de Instalação	00
Licença de Operação + Renovação de Licença de Operação	02
Licença Prévia	00
Licença Unificada + renovação de Licença Unificada	00
Outras (Licenças de Regularização + Licença de Alteração + Autorização de Recursos Hídricos para mineração)	01
<b>TOTAL</b>	<b>04</b>

Fonte: DOE/INEMA

Elaboração: SDE

### Produção Mineral Baiana Comercializada PMBC (em R\$)

Dez/18	Jan/19	Variação(%)
218.107.606	218.664.718	0,26%
<b>PMBC COMPARATIVA</b>		
Jan/18	Jan/19	Variação(%)
351.961.629	218.664.718	-37,87%

Fonte: ANM

Elaboração: SDE

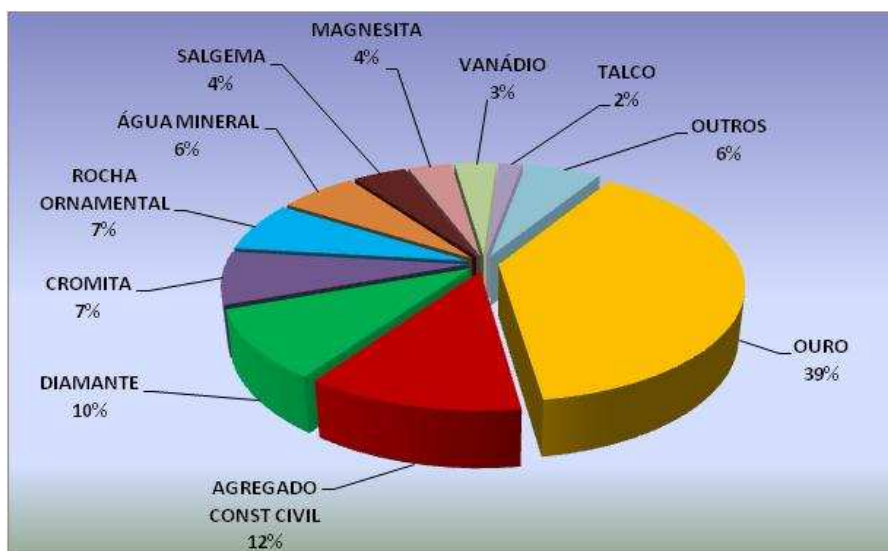
### Compensação Financeira pela Exploração Mineral CFEM (em R\$)

dez/18	jan/19	Variação(%)
3.416.720	3.564.171	4,32%
<b>CFEM COMPARATIVA</b>		
jan/18	jan/19	Variação(%)
6.366.780	3.564.171	44,02%

Fonte: ANM

Elaboração: SDE

### Principais Bens Minerais Comercializados em Janeiro/2019



Fonte: ANM

Elaboração: SDE



# SUMÁRIO MINERAL DA BAHIA

Janeiro/2019

INFORMATIVO MENSAL DE MINERAÇÃO - ANO 8 Nº 01  
[www.sde.ba.gov.br](http://www.sde.ba.gov.br)

## Arrecadação de Compensação Financeira pela Exploração Mineral (CFEM em R\$) – Dez/2018 x Jan/2019



Fonte: ANM

Elaboração: SDE

## Imposto Sobre Circulação de Mercadorias (ICMS) Devido pela Atividade Mineral (Valores em R\$)

dez/18	jan/19	Variação(%)
4.917.381	3.498.696	-28,85%
<b>ICMS COMPARATIVA</b>		
jan/18	jan/19	Variação(%)
14.544.360	3.498.696	-75,94%

Fonte: ANM (ICMS devido conforme declaração das mineradoras)

Elaboração: SDE

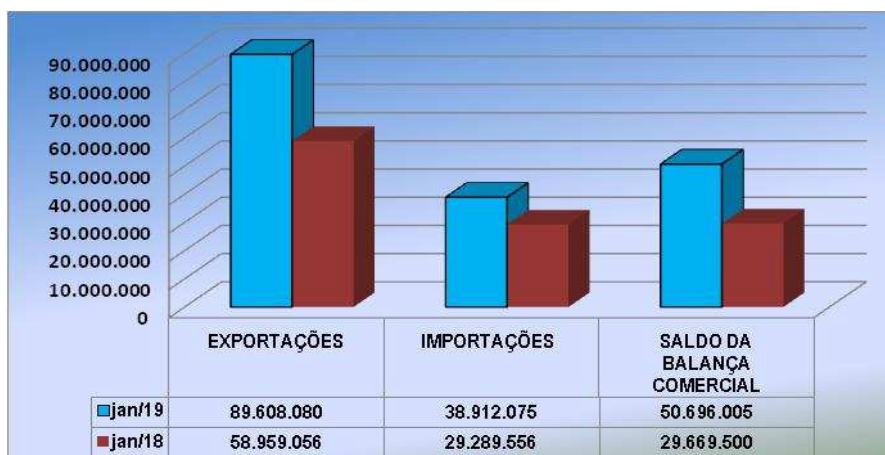
## Royalties Arrecadados para o Estado – Lei 9.821/2004 (valores em R\$)

Entidade	Royalty	Dez/2018	Jan/2019	Variação (%)
Governo do Estado	Petróleo	19.275.631	16.175.190	-16,1%
	Água	2.273.368	2.186.857	-3,8%
	CFEM	512.508	534.626	4,3%
<b>Total Estado</b>		<b>22.061.506</b>	<b>18.896.673</b>	<b>-14,3%</b>
Municípios	Petróleo	39.023.676	29.356.891	-24,8%
	Água	2.273.368	2.186.857	-3,8%
	CFEM	2.220.868	2.316.711	4,3%
<b>Total Municípios</b>		<b>43.517.911</b>	<b>33.860.459</b>	<b>-22,2%</b>
<b>TOTAL BAHIA</b>		<b>65.579.418</b>	<b>52.757.132</b>	<b>-19,6%</b>

Fonte: ANP/ANEEL/ANM

Elaboração: SDE

## Bahia - Comércio Exterior de Bens Minerais – Jan 2018 x Jan 2019 (valores em US\$)



Fonte:MDIC/ Comex Stat

Elaboração: SDE



# SUMÁRIO MINERAL DA BAHIA

Janeiro/2019

INFORMATIVO MENSAL DE MINERAÇÃO - ANO 8 Nº 01

[www.sde.ba.gov.br](http://www.sde.ba.gov.br)

## Bahia- Principais Bens Minerais Exportados e seus Destinos - Janeiro/2019 (valores em US\$)

Bem mineral	Valor (US\$ - Jan /2019)	Principais Destinos
Vanádio	44.800.069	Canadá, Estados Unidos, Japão e Coréia do Sul, Países Baixos(Holanda)
Ouro	27.328.716	Canadá, Suíça
Outros Metais Preciosos	10.117.310	Canadá, Estados Unidos
Magnesita	4.261.292	Argentina, Colômbia, Estados Unidos, Índia, Itália, Bélgica, Japão, Holanda, Uruguai, México, Alemanha, Reino Unido, Equador, Turquia
Manganês	1.907.881	China, Estados Unidos, Índia
Rocha Ornamental	411.696	Itália, França, China, Polônia
Pedras Preciosas	282.441	Índia, Estados Unidos
Talco	244.912	Argentina, Colômbia, Peru
Quartzo	208.069	Hong Kong, Espanha, China
Cromita	23.178	Emirados Árabes Unidos
Outros	22.516	<b>Diversos</b>
<b>Total</b>	<b>89.608.080</b>	

Fonte: MDIC/ Comex Stat

Elaboração: SDE

## Bahia- Principais Bens Minerais Importados e suas Origens - Jan/2019 (valores em US\$)

Bem Mineral	Valor (US\$ - Jan/2019)	Principais Origens
Cobre	31.377.377	Chile
Fosfatos	6.661.864	Marrocos, Argélia
Enxofre	516.812	Alemanha, Índia, Rússia
Talco	180.436	Estados Unidos, Reino Unido
Caulim	74.889	Estados Unidos
Boratos	59.847	Argentina
Rocha Ornamental	25.224	Índia, China
Outros	15.626	<b>Diversos</b>
<b>Total</b>	<b>38.912.075</b>	

Fonte: MDIC/ Comex Stat

Elaboração: SDE

Governo do Estado da Bahia: Rui Costa

Secretaria de Desenvolvimento Econômico - SDE: João Leão

Superintendência Desenvolvimento Produtivo: Jean Esdras Alves da Silva Freitas

Diretoria de Desenvolvimento Industrial e Mineração – Ricardo Vieira

Coordenação de Mineração: Ana Cristina Franco Magalhães

Equipe Técnica: Ana Cristina Franco Magalhães, Débora Teles Coelho, Mônica Correia, Wilton Pinto de Carvalho.

Apoio: Rose Vânia Bispo dos Santos, Terezinha Vasconcelos Maia